



# **Ökad jämställdhet ger fler jobb i Norrbotten**

**December 2013**

## Innehåll

Inledning.....	2
Sysselsättningsgrad och deltidarbete .....	2
Uttag av föräldrapenning bland kvinnor och män.....	5
Fungerande välfärd – en förutsättning för jämställdhet .....	8
LOs förslag på åtgärder .....	11
Bilaga regional statistik Norrbottens läns kommuner .....	13

## Inledning

Hade kvinnor i Sverige haft samma sysselsättningsgrad som män, skulle cirka 150 000 fler kvinnor vara i arbete. Jämställdhet är därmed en av förutsättningarna för att nå full sysselsättning.<sup>1</sup> Full sysselsättning är ett läge när alla som kan och vill arbeta också har ett arbete. Då är arbetslösheten låg. Full sysselsättning är dock inte en tillräcklig målsättning; sysselsättningen måste också vara hög och jämnt fördelad bland kvinnor och män, oberoende av klassbakgrund, svensk och utländsk bakgrund, ålder och funktionsförmåga.

Utvecklingen mot ett jämställt arbetsliv går dock långsamt. Ett tydligt exempel på detta är de stora skillnaderna som finns i uttaget av föräldrapenning mellan män och kvinnor: Mäns andel av de utbetalade nettodagarna i föräldrapenningen uppgick till 24,4 procent i Sverige 2012. När det gäller uttaget av tillfällig föräldrapenning för vård av sjukt barn (VAB), var motsvarande siffra 36,2 procent under 2012, att jämföra med 33,6 procent år 1999. Det motsvarar en ökning på bara 2,7 procentenheter på 13 år.

Jämställdhet handlar först och främst om våra grundläggande värderingar. Om att kvinnor och män ska ha samma makt och möjlighet att forma sina liv och vara med och forma samhället på lika villkor. Trots att Sverige är ett av de mest jämställda länderna i världen, har kvinnodominerade branscher genomgående lägre löner än de som domineras av män. Det är dessutom framför allt kvinnor som arbetar ofrivillig deltid eller har otrygga visstidsanställningar.

Kvinnor och män ska ha lika förutsättningar och ansvar, till exempel lika rätt till en bra lön, lika rätt till utveckling i arbetet och lika stort ansvar för hem och barn.

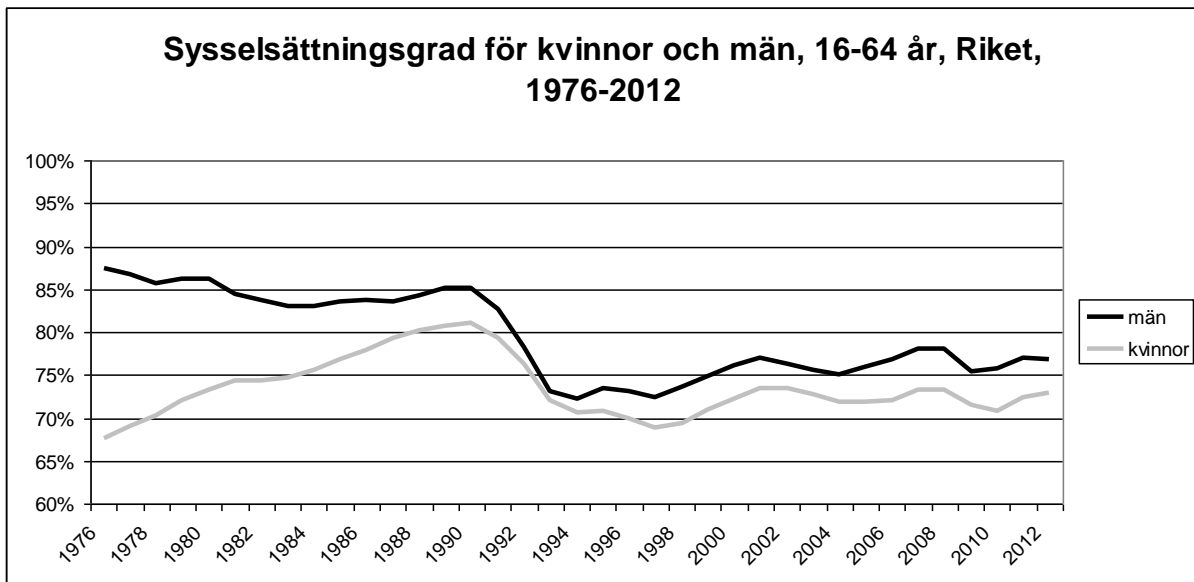
## Sysselsättningsgrad och deltidarbete

En första indikator på bristen på jämställdhet är att kvinnor alltså lönearbetar i en väsentligt mindre utsträckning än män. I en jämförelse av sysselsättningsgraden, andelen som är sysselsatta av samtliga i åldern 16 till 64 år, framkommer att sysselsättningsgraden bland

---

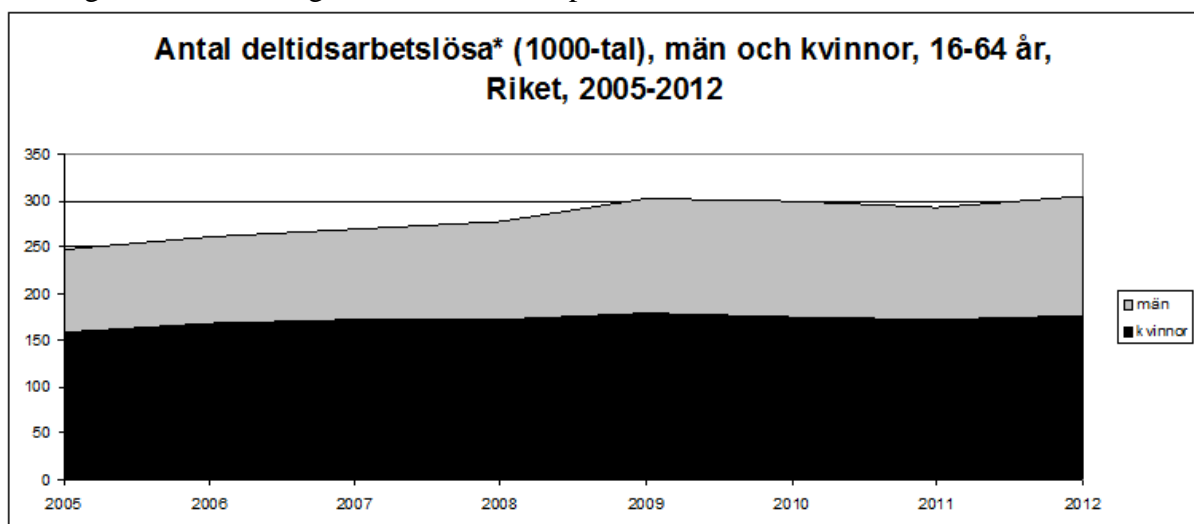
<sup>1</sup> LO, *Full sysselsättning*, Styrelsens rapport till LOs 27:e ordinarie kongress 2012, s. 24.

kvinnor är omkring 5 procentenheter lägre än bland män. Som framgår av diagrammet nedan, utvecklades sysselsättningsgraden bland kvinnor positivt under slutet av 1970- och 1980-talen. I samband med 1990-talskrisen sjönk sysselsättningsgraden mer bland män än kvinnor, vilket gjorde att skillnaden i sysselsättningsgrad mellan män och kvinnor aldrig har varit mindre än åren 1992 till 1994. Då var sysselsättningsgapet bara 1-2 procentenheter mellan könen. Sedan dess har skillnaden mellan män och kvinnors sysselsättningsgrad ökat igen och ser ut att ha stabiliserats runt 5 procentenheter.



Källa: SCB (AKU)

Statistik från SCB visar att kvinnor är överrepresenterade bland deltidsarbetslösa.<sup>2</sup> Som framgår av diagrammet nedan har antalet deltidsarbetslösa i Sverige ökat från 248 000 år 2005 till 305 000 år 2012. Det motsvarar en outnyttjad arbetskraft på 3,9 miljoner timmar. Av samtliga deltidsarbetslösa 2012 var 58 procent av kvinnor. Att inte arbeta heltid innebär inte bara lägre inkomster idag, utan också sämre pensioner i framtiden.

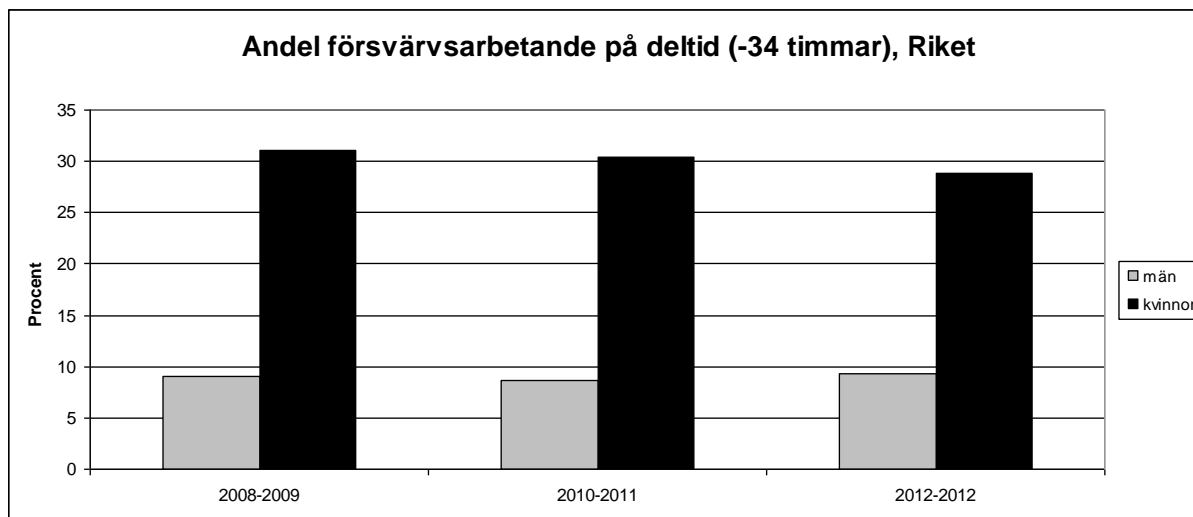


Källa: SCB (AKU)

<sup>2</sup> Här avses SCB:s mått "undersysselsatta" det vill säga personer som arbetar mindre än de skulle vilja och som kunnat arbeta mer under referensveckan.

\*Undersysselsatta i SCB:s statistik, dvs. personer som arbetar mindre än de skulle vilja och som kunnat arbeta mer under referensveckan.

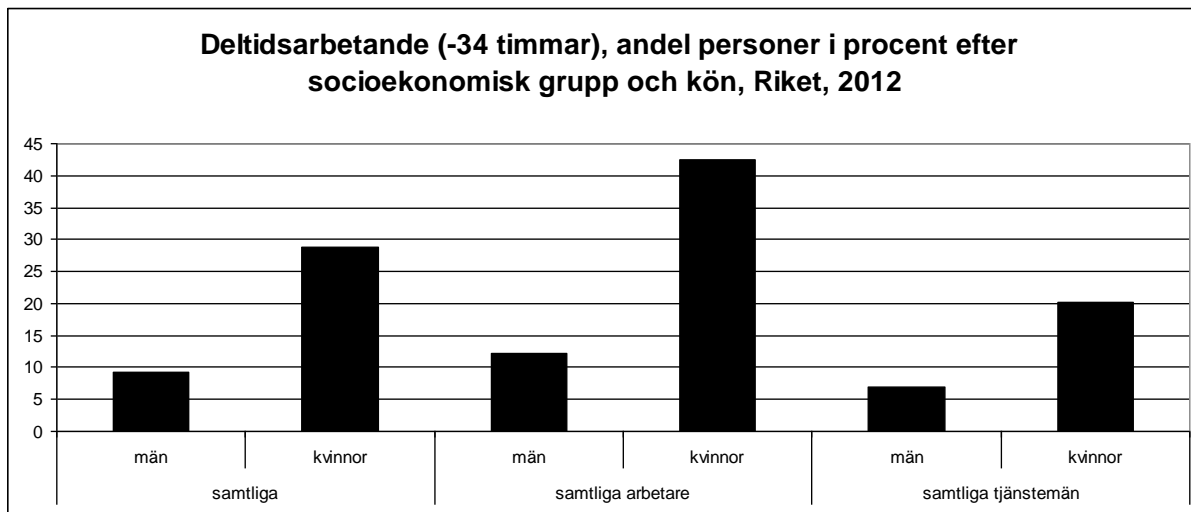
SCB:s undersökningar av levnadsförhållanden visar att andelen deltidssarbetande kvinnor, det vill säga som arbetar upp till 34 timmar per vecka, är betydligt större än motsvarande grupp bland män. Under 2012 var andelen deltidssarbetande kvinnor 28,9 procent, medan motsvarande andel bland män var 9,3 procent. Skillnaden har bara minskat marginellt sedan 2008-2009, då andelen deltidssarbetande var 31,1 procent för kvinnor respektive 9,1 procent för män.



Källa: SCB, Undersökning om levnadsförhållanden (ULF).

Deltidsarbete är inte bara vanligare bland kvinnor än bland män, det finns också tydliga klasskillnader, vilket framgår av diagrammet nedan. Andelen deltidssarbetande är allra högst bland kvinnor inom arbetaryrken; med hela 42,4 procent av de försvarsarbetande. Motsvarande andel för män inom arbetaryrken är 12,3 procent. Bland tjänstemännen är andelen deltidssarbetande lägre; 20,1 procent bland kvinnor och 6,9 procent bland män. Det är dock fortfarande så att kvinnor inom tjänstemannayrken arbetar deltid i större utsträckning än män inom arbetaryrken.<sup>3</sup>

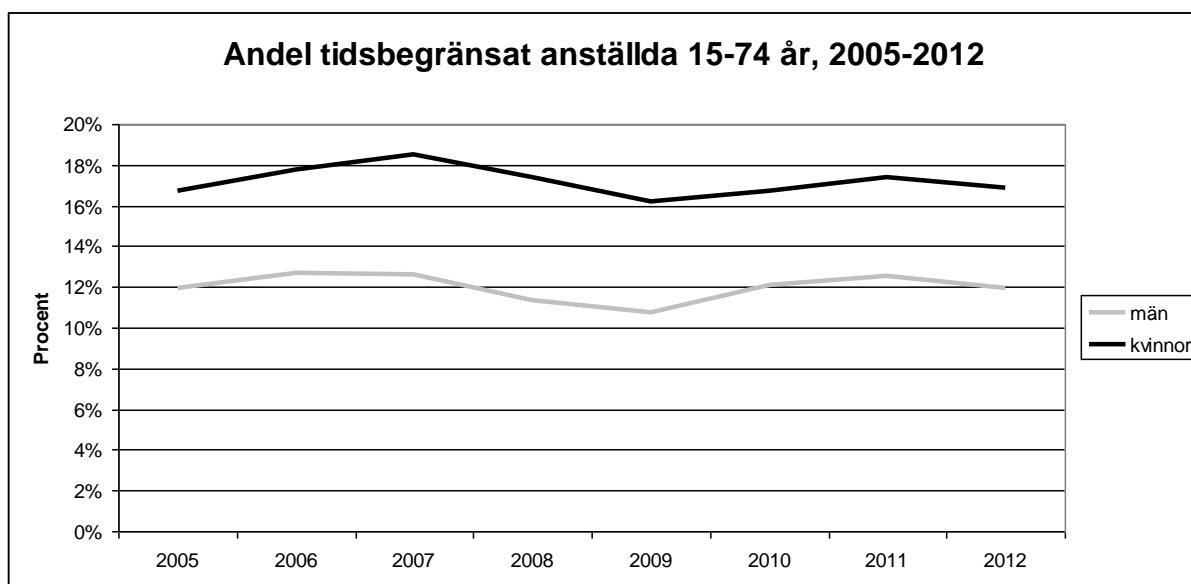
<sup>3</sup> SCB, Statistikdatabasen, [http://www.scb.se/sv/Hitta-statistik/Statistikdatabasen/Variabelvaljare/?px\\_tableid=ssd\\_extern%3aLE01012013S11&rxid=a5ed5746-4e30-482b-a628-1bdc5a8647d0](http://www.scb.se/sv/Hitta-statistik/Statistikdatabasen/Variabelvaljare/?px_tableid=ssd_extern%3aLE01012013S11&rxid=a5ed5746-4e30-482b-a628-1bdc5a8647d0)



Källa: SCB, Undersökning om levnadsförhållanden (ULF).

Många anställda i Sverige återfinns inom kommuner och landsting. I november 2012 arbetade nästan 700 000 personer inom kommuner och 250 000 inom landsting. Cirka 80 procent av samtliga anställda var kvinnor. Bara inom kommunerna arbetar 550 000 kvinnor deltid.

Kvinnor har inte bara en lägre sysselsättningsgrad och är deltidsarbetslösa i större utsträckning än män. Det är också så att kvinnor i större utsträckning än män har tidsbegränsade anställningar. År 2012 hade 12 procent av de sysselsatta männen en tidsbegränsad anställning, medan motsvarande siffra bland kvinnor var 17 procent. Andelen tidsbegränsat anställda kvinnor har sedan 2005 legat kring 5 procentenheter högre än bland män.



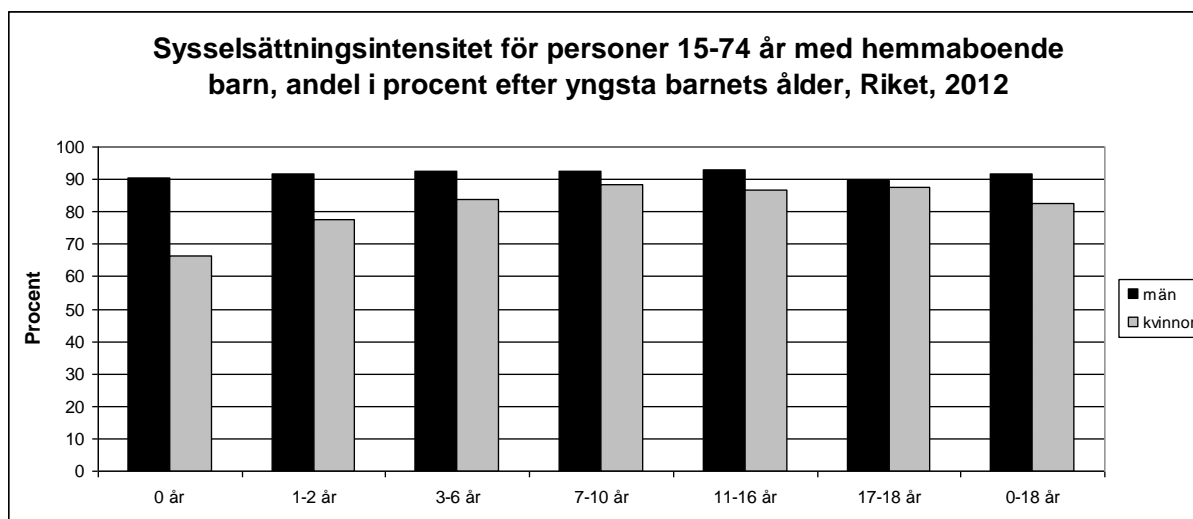
Källa: SCB (AKU).

### Uttag av föräldrapenning bland kvinnor och män

Att det finns goda möjligheter att förena föräldraskap med förvärvsarbete är en nyckelfråga både för att uppnå målet om full sysselsättning och för att öka jämställdheten. Statistik från

SCB:s arbetskraftsundersökningar visar att kvinnor med hemmaboende barn förvärvsarbetar i mycket lägre utsträckning än motsvarande grupp bland män.

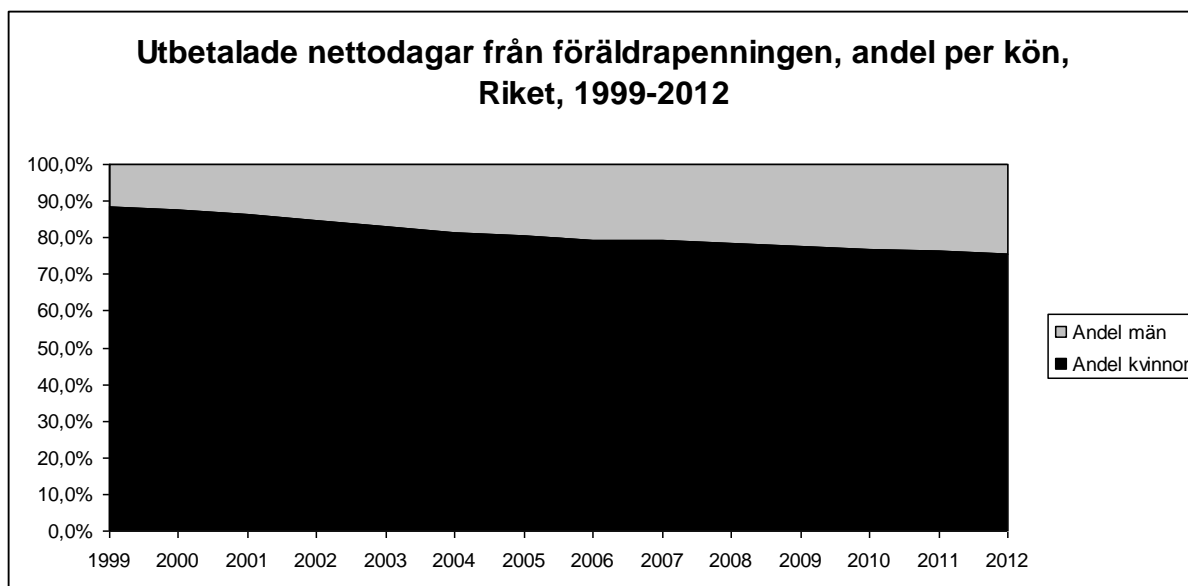
Den största skillnaden återfinns mellan kvinnor och män med hemmaboende barn som ännu inte fyllt 1 år, då sysselsättningsintensiteten ligger på 66,4 procent för kvinnor och 90,3 procent för män. Kvinnor ökar sedan sin sysselsättningsintensitet successivt fram till att det yngsta barnet är 7-10 år, varpå sysselsättningsintensiteten återigen sjunker. Bland män ligger sysselsättningsintensiteten däremot kring 90 procent oavsett det yngsta hemmaboende barnets ålder. Detta framgår av diagrammet nedan.<sup>4</sup>



Källa: SCB (AKU).

En jämförelse med Försäkringskassans statistik över uttaget av föräldrapenning bekräftar bilden av att kvinnor är föräldralediga i mycket högre utsträckning än män. Som framgår av diagrammet nedan stod kvinnor under 2012 för 75,6 procent av uttaget av nettodagar, medan män stod för resterande 24,4 procent. Det är förvisso en förbättring i jämförelse med fördelningen 1999, då kvinnor stod för 88,4 procent av dagarna och män för bara 11,6 procent.

<sup>4</sup> SCB, Statistikdatabasen, [http://www.scb.se/sv/Hitta-statistik/Statistikdatabasen/Variabelvaljare/?px\\_tableid=ssd\\_extern:NAKUSyssegradJmfAr](http://www.scb.se/sv/Hitta-statistik/Statistikdatabasen/Variabelvaljare/?px_tableid=ssd_extern:NAKUSyssegradJmfAr)



Källa: Försäkringskassan.

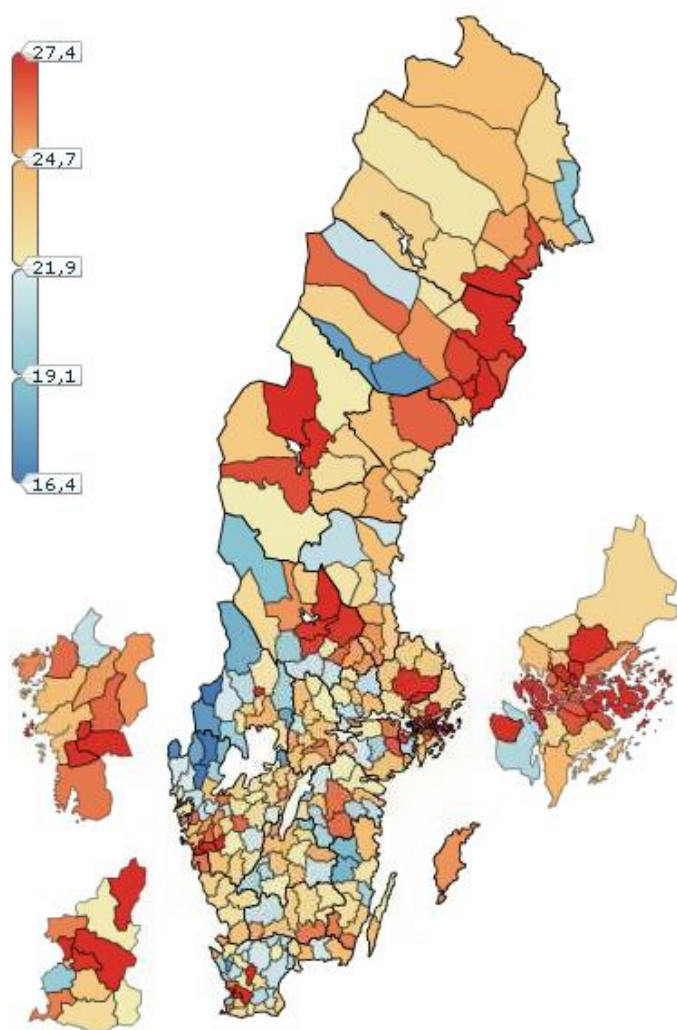
I jämförelse med 1974, då män använde mindre än en procent av dagarna i föräldraförsäkringen, kan utvecklingen förefalla gynnsam. Men om uttagsmönstret fortsätter att utvecklas i samma långsamma takt som under 2000-talet, innebär det att föräldrarna kommer att dela lika på föräldraförsäkringen först omkring 2035, enligt beräkningar från Försäkringskassan.<sup>5</sup>

Även uttaget av den tillfälliga föräldrapenningen för vård av sjukt barn (VAB) är ojämnt mellan män och kvinnor. Idag tas ungefär två tredjedelar, 63,8 procent, av VAB-dagarna ut av kvinnor, vilket kan jämföras med 66,4 procent år 1999.<sup>6</sup> Det innebär att männen tog ut 36,2 procent av dagarna år 2012. Det är en svag ökning i jämförelse med 1999 då motsvarande siffra var 33,6 procent.

Som framgår av kartan nedan skiljer sig männens andel av det totala uttaget av föräldrapenning mycket beroende på vilken kommun det handlar om. Männens andel av uttaget är lägst i blåmarkerade kommuner och högst i rödmarkerade kommuner.

<sup>5</sup> Försäkringskassan, *Föräldrapenning – Båda föräldrarnas försäkring*, Socialförsäkringsrapport 2011:13, s. 16.

<sup>6</sup> Försäkringskassan



Källa: Försäkringskassan.

För arbetsgivare är det, med tanke på hur ansvaret för omsorg om barn fördelas, rationellt att premiera män eftersom de kan förväntas vara närvarande på arbetet i hög grad: de är i mindre utsträckning frånvarande på grund av föräldraledighet och vård av sjuka barn. Om det förhållandet kan brytas, gynnas kvinnors position på arbetsmarknaden.

Sedan 1974 har vi en könsneutral lagstiftning om föräldrars möjlighet att vara hemma med sitt barn efter födseln. 1995 och 2002 infördes reserverade månader som inte kan överlåtas till den andre föräldern. 2006 höjdes taket i föräldrapenningen delvis av jämställdhetsskäl. 2008 infördes en jämställhetsbonus. En undersökning visar att detta har haft vissa effekter på dels uttag av VAB-dagar och dels inkomstutvecklingen. Resultaten bör dock tolkas utifrån att värderingsförändringar tar tid.<sup>7</sup>

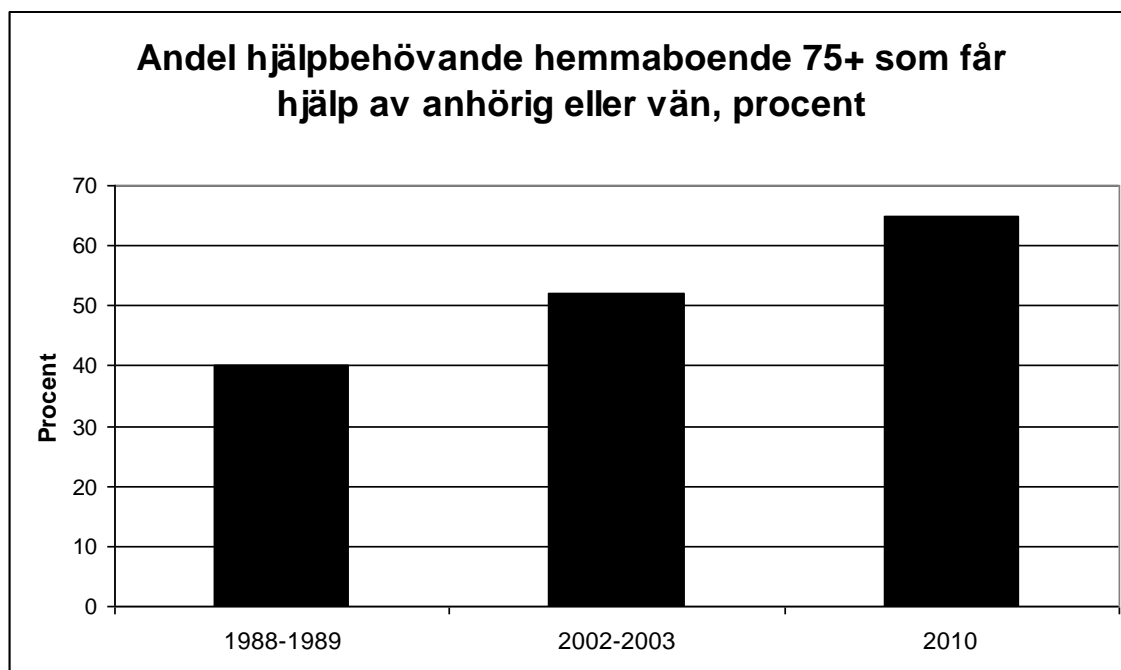
### **Fungerande välfärd – en förutsättning för jämställdhet**

Tillgången till välfärd och dess kvalitet har en avgörande betydelse för jämställdheten i ett land. I Sverige har andelen äldre (75+) som bor hemma och får hjälp av anhörig eller vän ökat från 40 procent till 65 procent under de senaste 20 åren. De som inte kan köpa privata tjänster

<sup>7</sup> ISF, *Effekter på jämställdhet av reformer i föräldrapenningen*, Rapport 2013:17, s. 7-8.



får förlita sig på hjälp från anhöriga. Länder som investerar mycket i offentligt finansierad äldreomsorg har en högre sysselsättningsgrad, i synnerhet bland kvinnor 55 till 64 år. Siffrorna i diagrammen nedan måste ses som en väckarklocka. Det finns en tendens mot en ”informativisering” av vård- och omsorgsarbete, där anhöriga tvingas ta en allt större del av ansvaret för att hjälpa sina skröpliga föräldrar. Det motverkar en hög och ökad sysselsättningsgrad och fler arbetade timmar.<sup>8</sup> En sämre och mindre generell välfärd tar oss därigenom längre bort från målet om full sysselsättning.



Källa: LO, *Full sysselsättning*, 2012, s. 30.

Omsorg från anhöriga (särskilt medelålders döttrar) har ökat sedan 1980-talet. Detta är vanligare jämfört med att få offentlig hjälp. Bland arbetare har minskad offentlig omsorg följts av ökad omsorg från anhöriga, medan äldre högre tjänstemän köper privata äldreomsorgstjänster i ökad utsträckning. Däremot är den offentliga omsorgen relativt jämnt fördelad bland arbetare och lägre tjänstemän, men samtidigt något lägre bland högre tjänstemän.<sup>9</sup> En mycket liten andel av arbetarna köper privat äldreomsorg.

**Andel med hjälpgivare utanför det egna hushållet bland hemmaboende äldre (65+), 2002-2005, Riket, (Procent)**

Andel (procent) som får...	Kommunal hjälp	Anhörighjälp	Privat köpt hjälp
Arbetare	40	54	5
Lägre tjänstemän	37	45	13

<sup>8</sup> LO, *Full sysselsättning*, Styrelsens rapport till LOs 27e ordinarie kongress 2012, s. 30.

se även; Szebehely, M. & Ulmanen, P., *Åtstramningens pris – Hur påverkas de medelålders barnen av äldreomsorgens minskning?*, Rapport för Kommunal 2012. Institutionen för socialt arbete, Stockholms Universitet, s. 31-32.

<sup>9</sup> Szebehely, M. & Ulmanen, P., *Åtstramningens pris – Hur påverkas de medelålders barnen av äldreomsorgens minskning?*, Rapport för Kommunal 2012. Institutionen för socialt arbete, Stockholms Universitet, s. 9, 13-15.

Högre tjänstemän	33	33	20
------------------	----	----	----

Källa: Szebehely, M. & Ulmanen, P. *Åtstramningens pris*. Kommunal 2012, s. 15.

De anhörigas insatser för äldre har ökat generellt i alla grupper, men det gäller särskilt döttrar till kortutbildade äldre arbetare och lägre tjänstemän, men samtidigt något lägre bland högre tjänstemän.<sup>10</sup> Socialstyrelsen uppmärksammade detta redan 2008:

*”Minskad tillgänglighet och tvivel om kvaliteten skapar oro bland anhöriga och lägger ytterligare ansvar på deras axlar. En grupp som är och under lång tid varit utsatt är de äldres döttrar. De som redan står för majoriteten oavlönat hemarbete riskerar att belastas ytterligare.”*<sup>11</sup>

### Hjälpgivare bland hemmaboende kvinnor och män med behov av hjälp 2002-2005

Andel (%) som får	Kv.	Män	Kv.	Män
	16-64 år	16-64 år	65+	65+
Offentlig hjälp	9	22	42	32
Hjälp av närstående utanför hushållet	33	30	56	35
Hjälp av make/make el. annan hushållsmedlem	81	73	32	57

Källa: Szebehely, Marta, Omsorgsmönster bland kvinnor och män i Gunnarsson, E. & Szebehely, M. *Genus i omsorgens vardag*, Malmö: Gleerups Utbildning AB, (2:a uppl.), 2013, s. 30.

360 000 personer i förvärsaktiv ålder hjälper en äldre, sjuk eller funktionshindrad närstående en eller flera gånger varje vecka. Mellan 80 000 och 100 000 personer har gått ner i arbetstid eller slutat förvärsarbete för att kunna göra detta. Det gäller främst kvinnor med lägre utbildning. Samband mellan omsorgsansvar och förvärsarbete saknas bland männen.<sup>12</sup> Det är tre gånger så vanligt att kvinnor (jämfört med män) uppger vård av anhörig som skäl till att inte förvärsarbete eller bara arbeta deltid.<sup>13</sup>

Idag tvingas anhöriga många gånger att göra val som inte är bra vare sig ur privat- eller samhällsekonomisk synvinkel. Närståendes hjälp till anhöriga påverkar både den egna ekonomin och möjligheten att förvärsarbete heltid. Och sist men inte minst – äldre föredrar i allmänhet offentlig hjälp framför hjälp från närstående eller privat köpta tjänster.<sup>14</sup> Dagens situation där närstående tvingas ta ett stort ansvar för äldreomsorgen för Sverige längre bort från full sysselsättning.

Det är inte bara äldreomsorgen som påverkar kvinnors möjligheter att arbeta. Än större betydelse har barnomsorgen. En undersökning bland Kommunals medlemmar visar att hälften av barnen nästan alltid hämtas av mamma och att en tredjedel hämtas både av mamma och pappa. Vidare är det en femtedel som nästan alltid hämtas av pappa och att det lite då och då händer att andra, exempelvis mor- och farföräldrar och äldre syskon hämtar.

<sup>10</sup> Szebehely, M. & Ulmanen, P., *Åtstramningens pris – Hur påverkas de medelålders barnen av äldreomsorgens minskning?*, Rapport för Kommunal 2012. Institutionen för socialt arbete, Stockholms Universitet, s. 6.

<sup>11</sup> Socialstyrelsen, *Mot en mer jämställd sjukvård och socialtjänst*, 2008, s. 11.

<sup>12</sup> Szebehely, M. & Ulmanen, P., *Åtstramningens pris – Hur påverkas de medelålders barnen av äldreomsorgens minskning?* Rapport för Kommunal 2012. Institutionen för socialt arbete, SU, s. 6, 22.

<sup>13</sup> Szebehely, M. & Ulmanen, P., *Åtstramningens pris – Hur påverkas de medelålders barnen av äldreomsorgens minskning?*, Rapport för Kommunal 2012. Institutionen för socialt arbete, Stockholms Universitet, s. 20.

<sup>14</sup> Szebehely, M. & Ulmanen, P., *Åtstramningens pris – Hur påverkas de medelålders barnen av äldreomsorgens minskning?* Rapport för Kommunal 2012. Institutionen för socialt arbete, Stockholms Universitet, s. 23, 31.

Av samma undersökning framgår att 20 procent av föräldrarna bland Kommunals medlemmar inte anser att förskolans öppettider motsvarar deras behov. 30 procent kan inte arbeta heltid på grund av förskolans strikta öppettider. Två tredjedelar av föräldrarna uppger att de aldrig blivit tillfrågade om behov av öppettider. Hälften känner press att hämta tidigt för att andra barn blir hämtade tidigt.<sup>15</sup>

En viktig aspekt på möjligheten för föräldrar att arbeta är hur tillgången till förskola ser ut på de tider som föräldrar arbetar. Allt fler, i synnerhet kvinnor i arbetaryrken, arbetar kvällar, helger och nätter. Samtidigt är tillgången till barnomsorg ganska strikt begränsad till vardagar och centrerad runt kontorstider. Mammor har större problem än pappor och arbetare har större problem än tjänstemän.



Källa: Lorentzi Ulrika (2011), *"Alla andra hämtar tidigt"*, Kommunal, s. 11.

Eftersom LO-medlemmar i stor utsträckning har mycket begränsat inflytande över sina arbetstider och arbetar i skift, är barnomsorg på obekvämtid en viktig fråga för att öka möjligheten för föräldrar att arbeta. Jämställdheten mellan kvinnor och män kan påverkas genom att utjämna skillnader som finns i tillgången till barnomsorg mellan olika yrkesgrupper<sup>16</sup>.

## LOs förslag på åtgärder

Utvecklingen mot ett jämställt arbetsliv går för långsamt och står ibland till och med still. Problemet är mångfacetterat. Det bottnar i hög grad i traditionella normer och föreställningar om kvinnligt och manligt, där kvinnor antas vara bättre på att vårda barn och äldre, och där mäns plats i högra grad antas vara på arbetsmarknaden, i det betalda arbetet. Könnsrollsmönster lever kvar i samhället och återskapas ständigt. Det är den könsuppdelade arbetsmarknaden ett bevis för. Kvinnodominerade arbeten värderas idag oftast lägre än mansdominerade.

<sup>15</sup> Lorentzi, Ulrika, *"Alla andra hämtar tidigt"* – En undersökning av öppettider och tider för lämning och hämtning på förskolor, Kommunal 2011, s. 7, 10-15.

<sup>16</sup> Sandberg, Samir, *Barnomsorg på obekvämtid – För vem?*, Samhällsekonomisk lönsamhetskalkyl för Kommunal 2012, s. 3.

Det krävs ett aktivt och strategiskt arbete för att bryta skillnaderna mellan kvinnor och män på arbetsmarknaden. LO föreslår följande åtgärder:

- **Heltid ska vara en rättighet**

Deltidsnormen inom många kvinnodominerande yrken har inlåsnings effekter som ger färre arbetade timmar, lägre livsinkomst och därmed lägre pension. Arbetsgivarens intresse för flexibel arbetskraft har tillsammans med efterfrågan på deltid påverkat att vissa verksamheter nästan helt organiseras kring deltidsanställningar. LO verkar med kraft för rätten till heltid. LO och medlemsförbunden i solidarisk samverkan arbetar för att avtalsreglera anställdas rätt till heltid.

- **Tillgången till äldreomsorgen ska säkerställas**

Andelen kvinnor som tar hand om de äldre släktingarna indikerar att rättighet till heltid inte är verklighet för många arbetarkvinnor. Tillgången till äldreomsorg måste säkerställas så att anhöriga inte tvingas gå ner i arbetstid för att ta hand om sina äldre anhöriga.

- **En tredelning av föräldraledigheten ska genomföras**

Idag kan arbetsgivare uppfatta belöning av manliga anställda som något rationellt eftersom män kan förväntas vara från jobbet i mindre utsträckning än kvinnor på grund av föräldraledighet eller tillfällig föräldrapenning. Därför ska ett mer jämställt deltagande i arbetslivet stärkas genom en tredelning av föräldraledigheten. Som ett första steg bör föräldraförsäkringens icke-överlåtbara månader utökas med ytterligare två månader till sammanlagt fyra.

- **Barnomsorgens öppettider måste anpassas**

Barnomsorgens öppettider måste anpassas till den förändrade arbetsmarknaden där allt fler, framför allt kvinnor, arbetar obekväma tider. Ett exempel på detta är att tillgången till barnomsorg idag är ganska strikt begränsad till vardagar och centrerad runt kontorstider.

## Bilaga regional statistik

## Norrbottens läns kommuner

	Mäns andel av samtliga utbetalade nettodagar i föräldrapenningen			Mäns andel av samtliga utbetalade nettodagar av tillfällig föräldrapenningen för vård av barn		
	1999	2012	<i>Skillnad %-enheter</i>	1999	2012	<i>Skillnad %-enheter</i>
<b>Riket</b>	<b>11,6%</b>	<b>24,4%</b>	<b>12,9%</b>	<b>33,6%</b>	<b>36,2%</b>	<b>2,7%</b>
<b>25 Norrbottens län</b>	<b>13,1%</b>	<b>25,4%</b>	<b>12,3%</b>	<b>34,6%</b>	<b>34,9%</b>	<b>0,3%</b>
2505 Arvidsjaur	8,9%	22,9%	14,0%	29,7%	31,0%	1,3%
2506 Arjeplog	12,6%	23,4%	10,8%	37,0%	33,2%	-3,9%
2510 Jokkmokk	15,0%	22,3%	7,3%	30,6%	25,1%	-5,5%
2513 Övertorneå	12,4%	24,4%	12,1%	32,0%	36,3%	4,4%
2514 Kalix	10,1%	24,4%	14,3%	31,9%	36,1%	4,2%
2518 Övertorneå	19,8%	19,7%	-0,2%	26,3%	28,6%	2,2%
2521 Pajala	13,6%	23,0%	9,4%	35,5%	34,7%	-0,8%
2523 Gällivare	12,6%	24,4%	11,8%	36,6%	30,5%	-6,1%
2560 Älvsbyn	13,4%	23,5%	10,1%	41,0%	32,3%	-8,6%
2580 Luleå	14,5%	26,8%	12,3%	34,4%	36,8%	2,4%
2581 Piteå	12,2%	27,8%	15,6%	36,5%	36,9%	0,5%
2582 Boden	11,8%	25,1%	13,4%	33,5%	34,2%	0,7%
2583 Haparanda	13,3%	20,6%	7,3%	31,5%	25,5%	-6,0%
2584 Kiruna	13,5%	24,3%	10,9%	35,9%	33,4%	-2,5%

Källa: Försäkringskassan.